

EXTENSIÓN Y TERRITORIO

DAVID JOLLY

Arquitecto, profesor e[ad] PUCV

Ott

ÉTICA

EXPERIENCIA DE USUARIO

INDUSTRIA

MALAS PRÁCTICAS

PATRONES DE INTERACCIÓN

ESTE TEXTO TRATA DEL DISTINGO ENTRE DOS TÉRMINOS QUE APARENTEMENTE PODRÍAN SER SINÓNIMOS: EXTENSIÓN Y TERRITORIO. SIN EMBARGO, SE DISTANCIAN ENTRE SÍ DESDE HACE MUCHO TIEMPO. DONDE EL TÉRMINO TERRITORIO SE REFIERE A TRATO CON UNA PORCIÓN DE TIERRA CUYO OBJETO ES SU GOBIERNO, DOMINIO Y EXPLOTACIÓN, EL TÉRMINO EXTENSIÓN ALUDE A UNA RELACIÓN DISTINTA CON LA TIERRA, QUE EN ESTE CASO SURGE DE LA VISIÓN POÉTICA DE AMEREIDA, DONDE EL MODO DE VINCULARSE CON ELLA NACE DESDE LA CONTEMPLACIÓN Y SU FORMA ES LA GRATITUD. EN NUESTRO CONTINENTE AMERICANO SE HAN DADO DOS INSTANCIAS DONDE SE PRESENTA LA CONSTRUCCIÓN DE LA EXTENSIÓN AMERICANA DE MANERA EXPLÍCITA: LAS TRAVESÍAS DE AMEREIDA DESDE 1984 Y LA CIUDAD ABIERTA. EN ESTAS DOS EXCEPCIONES SE PRODUCE UNA SUSPENSIÓN DEL TERRITORIO Y SUS LEYES PARA DARLE CABIDA A LA ABERTURA QUE ES LA EXTENSIÓN AMERICANA.



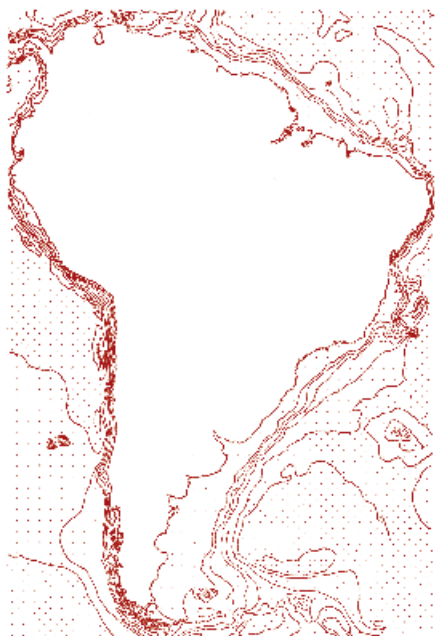
Franjas trazadas de este a oeste por Carlos V para la conquista y gobierno de América.

Desde la conquista de la América colonial, este continente fue dividido en franjas de este a oeste por el emperador Carlos V en 1534.

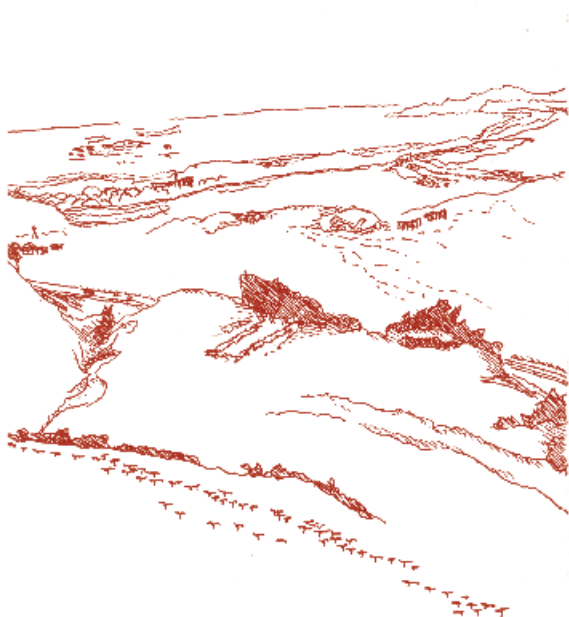
La palabra territorio hasta hoy alude a las construcciones que se realizan en una porción de tierra que está destinada a su dominio, gobierno y explotación. Por esto el término territorio va unido a la planificación, que ahora es un instrumento de gobierno que pretende anticiparse al presente y fijar de antemano lo que ahí tendrá lugar.

No postulamos que el dominio y gobierno de la tierra sea algo intrínsecamente negativo, porque no lo es. Por ejemplo, la agricultura es una actividad construida territorialmente, sin la cual no comemos. El punto es que la relación con la tierra no solo es de gobierno y dominio, sino que hay otros modos de relacionarse con ella como, por ejemplo, la abertura que produce la contemplación.

Así, lo que parte por ser el gobierno de la tierra no puede ser al mismo tiempo una construcción contem-



Primer mapa de Amereida donde el continente entra en el blanco poético de la página.



Los terrenos de la Ciudad Abierta, croquis de Alberto Cruz, 1972.

plativa y, al revés, lo que parte por la contemplación no es de suyo una acción de gobierno. Esta mutua exclusión es en el sentido de ser una orientación a la construcción de mundo que le sigue, donde coexisten en espacios distintos. Por ejemplo, la construcción de mundo de los sedentarios y los nómadas que son opciones para la condición humana que coexisten, aunque son excluyentes entre ellas.

Amereida –poema realizado con contribuciones del oficio de la arquitectura como lo son sus mapas– inaugura un nuevo espacio, al hacer entrar el continente americano al blanco poético de la página. Se introduce a este concreto continente americano, haciéndolo parte del blanco poético. No es un continente imaginario, metafórico o ideal, sino la extensión de tierra que limita con los océanos que la rodean; aquella en la cual hoy vivimos. De este modo se inaugura la extensión americana, poéticamente abierta a su posibilidad de ser desvelada como tal, como se dijo en la exposición de los 20 años: “sin tutelajes de ninguna laya”.

En esta extensión poéticamente abierta hay un jalón que es la Ciudad Abierta, el jalón de América. ¿Abierta a qué? Abierta a la luz poética de Amereida, construyendo una relación entre la poesía y los oficios, y destinada a construir en permanencia la extensión americana.

Todo el continente americano es gobernado como un solo territorio hasta su último confín, salvo dos excepciones que no construyen un territorio, sino la extensión americana: la Ciudad Abierta y las travesías. De esta manera el territorio, con sus leyes y ordenanzas de planificación, llega hasta los límites del terreno de la Ciudad Abierta y ahí se suspenden para darle cabida a la extensión que es una abertura.

Por esto los terrenos de la Ciudad Abierta fueron desde el primer día abiertos poéticamente para recibir esta destinación, la de ser una extensión. Pensar la Ciudad Abierta como una continuidad con lo que la rodea es no darle lugar a su peculiaridad; confundirla con un territorio es un error que no oye la visión poética de Amereida.

Un segundo punto en Amereida, no menos importante que el anterior, es su primera travesía, donde Santa Cruz de la Sierra fue declarada capital poética de América.

Desde 1984 nuestra escuela ha dedicado su creatividad a realizar travesías por el continente americano que se efectúan una vez al año. Desde la primera de ellas nos ha tocado pensar y concebir la capital poética –esto no implica que sea el único modo de concebirla, pero es un camino en marcha, una construcción que ya lleva 50 años en la Ciudad Abierta.

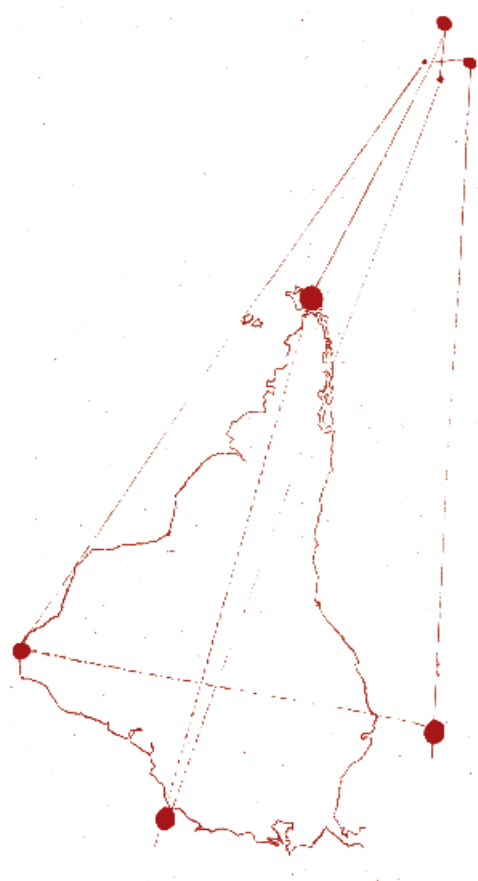


Acto poético de apertura de los terrenos, 1970.

El punto es el siguiente: una capital habitual, cualquiera que esta sea, es el centro más importante de un territorio; como su nombre lo dice, es su cabeza (la raíz *cap* es cabeza). Pero una capital poética no podía seguir siendo lo mismo –considerando que la *poiesis* acontece cuando se pasa del no ser al ser–, es inaugural. Por lo tanto, una capital poética ha de ser como nunca antes había ocurrido.

Aquí está el primer paso pensado sobre esto. La capital poética lo es desde todo punto de América en cuanto estos puntos son equivalentes entre sí. ¿Y respecto a qué podrían ser equivalentes? Si a la tierra de este continente se la piensa no como un territorio, donde nada es equivalente y todo se ordena desde un centro en categorías de valor, sino como una extensión, existe otra posibilidad. La equivalencia es que todo punto de América respecto de su plenitud, de lo que puede ser desde sí mismo revelado por la poesía, el arte y los oficios, es igual a toda otra plenitud revelada de la misma manera.

Todo punto de los terrenos de la Ciudad Abierta es equivalente con cualquier otro punto del terreno dentro de ella. La Ciudad Abierta es un microcosmos que canta la posibilidad del continente entero. Por eso la arquitectura es sin revés ni derecho, sin paisaje ni planificación, y construye el presente en las obras que erige día a día. Tal como lo hace cada travesía al revelar al continente americano desde una relación de gratitud a la tierra. Cada lugar se erige en la plenitud de su presente, y una prueba de ello es que la Ciudad Abierta no tiene centro ni lugares preponderantes.



Oh desapegos que uno mismo ignora
 Antiguas gentes nocturnas
 a quienes el peligro abre sus ofrendas
 y a primera tumba inútil
 donde con gracia
 comenzar otro pecado

América con su propio Norte.
 América ante su mar interior
 América ante sus cuantos
 Su sin opción: El temible juego de su libertad
 política. América Abierta. América Libre.
 A esta América sin límites de ninguna laya
 la nombramos Amerída
 América sin dueño es Amerída

En 1965 con poetas y filósofos franceses,
 franceses, ingleses, Chilenos, con ecuatorianos
 y argentinos argentinos y franceses
 recorrimos el camino primero de Amerída,
 en el sentido de los meridianos,
 hacia la nueva capital de
 América continente: Santa Cruz de la Sierra.

Exposición de los 20 años en el Museo Nacional de Bellas Artes, Santiago, 1992.



Travesías realizadas en América desde 1984.



Seccional Amereida.

FUENTES

- AA.VV. (1967). *Amereida*. Santiago: Editorial Cooperativa Lambda.
- Jolly, D. (2012). *La capital poética de América*. Moldavia: Editorial Académica Española.
- *Exposición de los 20 años de la Escuela de Arquitectura*. https://wiki.ead.pucv.cl/images/thumb/5/51/Expo20_web_43.jpg/596px-Expo20_web_43.jpg
- *Travesías realizadas por América*. <https://wiki.ead.pucv.cl/Categor%C3%ADa:Traves%C3%ADa>